

2020—2021 学年高三总复习阶段性检测考试

文科综合卷

注意事项:

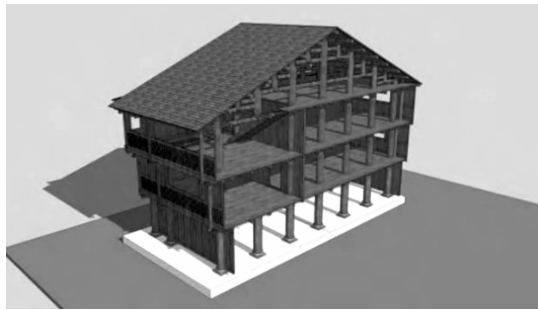
1. 考试范围:政治——必修1、必修2、必修3
历史——必修1、必修2、必修3
地理——区域地理、必修1、必修2
2. 答卷前,考生务必将自己的姓名、准考证号等填写在答题卡和试卷指定位置上。
3. 回答选择题时,选出每小题答案后,用铅笔把答题卡上对应题目的答案标号涂黑。如需改动,用橡皮擦干净后,再选涂其他答案标号。回答非选择题时,将答案写在答题卡上。写在本试卷上无效。
4. 考试结束后,将本试卷和答题卡一并交回。



扫一扫
查成绩、看视频、练错题

一、选择题:本题共35小题,每小题4分,共140分。在每小题给出的四个选项中,只有一项是符合题目要求的。

下图为某村落“倒金字塔”式古木屋断面模型图,该村落分布在我国南岭一带,是一个具有400多年历史、极具代表性的少数民族村落,也是“倒金字塔”式的传统民居仅存地。据此完成1~3题。



1. 该村落房屋采用木质结构有利于
 - A. 保护生态
 - B. 就地取材
 - C. 节约土地
 - D. 防寒保暖
2. 从日常起居和粮食存放安全考虑,屋内粮食储藏主要集中在
 - A. 地下室
 - B. 房屋一层
 - C. 房屋二层
 - D. 房屋二层以上
3. 图示木屋上宽下窄可以更好地抵御
 - A. 雨水
 - B. 台风
 - C. 地震
 - D. 洪涝

甩挂运输,是牵引车将满载或空载的挂车甩运到货场后,再拖带其他事先装满货物的挂车出发的运输方式,是一种比较先进的现代运输方式,下图是某甩挂运输货场景观图。据此完成4~6题。

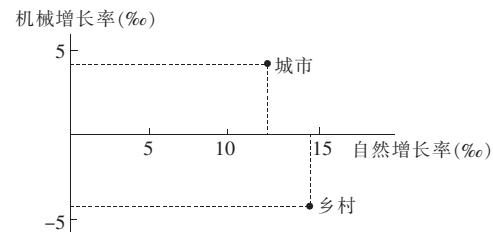


4. 与传统运输相比,甩挂运输的优点有
 - A. 降低货物装卸成本
 - B. 减少货场占地面积
 - C. 提高货物运输效率
 - D. 提高车辆运行速度
5. 甩挂运输主要适用于
 - A. 运距长,装卸难
 - B. 运距短,装卸难
 - C. 运距长,装卸易
 - D. 运距短,装卸易

【文综(第1页)】

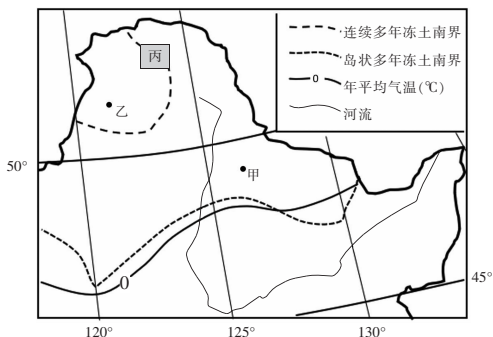
6. 澳大利亚西部南回归线附近某地区,大量采用甩挂运输,其在货场甩挂车和拖带挂车的装载情况分别是
 - A. 空载,矿石
 - B. 空载,小麦
 - C. 羊毛,矿石
 - D. 羊毛,小麦

下图示意2019年某国家城乡人口增长情况,该国近年来无战乱、饥荒、洪涝、地震等灾害发生,人口数量增长较快,国际人口迁移极少。据此完成7~8题。

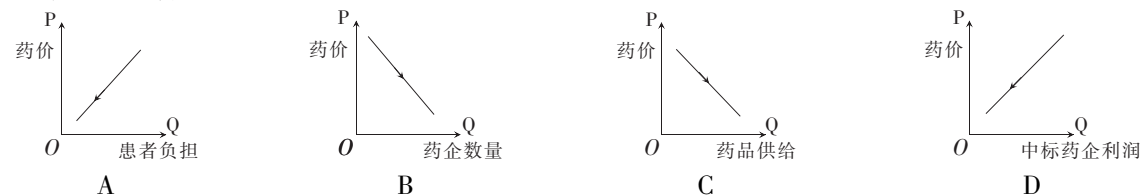


7. 造成2019年该国乡村人口自然增长率高于城市人口自然增长率的主要因素最可能是
 - A. 生育观念
 - B. 养老制度
 - C. 医疗水平
 - D. 生活水平
8. 2019年该国家城市人口比重约为
 - A. 40%
 - B. 50%
 - C. 60%
 - D. 70%

多年冻土,是指持续多年冻结的土石层,可分为上下两层:上层每年夏季融化,冬季冻结,称活动层,属于季节性冻土;下层常年处在冻结状态,称永冻层。空间上不间断分布的多年冻土称为连续多年冻土,反之称为岛状多年冻土。下图示意我国东北地区冻土分布情况。据此完成9~11题。



9. 关于甲地冻土层的分布,能够确定的是
 - A. 有永冻层
 - B. 有活动层
 - C. 没有永冻层
 - D. 没有活动层
10. 乙地森林以落叶松为主,其对当地冻土层的影响主要表现为
 - A. 加快夏季融化
 - B. 加快冬季冻结
 - C. 减缓夏季融化
 - D. 减缓冬季冻结
11. 海拔是影响丙区域永冻层厚度的重要因素,丙区域由南向北海拔和永冻层厚度的变化趋势分别是
 - A. 增高,变厚
 - B. 增高,变薄
 - C. 降低,变厚
 - D. 降低,变薄
12. 2020年11月第三批药品国家集中采购开始执行,通过“以量换价”、降低成本实现降价目标。至此,国家连续三年通过集中采购降低不同药品价格,每次降幅都在50%以上。不考虑其他因素,国家上述做法对经济生活的影响是



13. 《中共中央关于制定国民经济和社会发展第十四个五年规划和二〇三五年远景目标的建议》强调,强化企业创新主体地位,促进各类创新要素向企业集聚。这一要求
 - ①体现了我国坚持多种所有制经济共同发展
 - ②是基于企业是市场经济活动的主要参加者
 - ③表明企业要承担提高自主创新能力的责任
 - ④符合市场在资源配置中起决定作用的原理
 - A. ①③
 - B. ②④
 - C. ①④
 - D. ②③
14. 《中共中央关于制定国民经济和社会发展第十四个五年规划和二〇三五年远景目标的建议》,第一次突出强调“扎实推动共同富裕”,要求提高劳动报酬在初次分配中的比重,完善工资制度,健全工资合理增长机制。上述具体要求对推动共同富裕所起的作用,说法正确的是
 - ①有利于调节过高收入,从而缩小收入差距
 - ②通过提高劳动报酬的比重,能缩小收入差距
 - ③理顺分配关系,实现发展成果由人民共享
 - ④保护劳动者的合法权益,维护劳动者的尊严
 - A. ①②
 - B. ②③
 - C. ①④
 - D. ③④

【文综(第2页)】

15. 国家出台《新能源汽车产业发展规划(2021—2035年)》，强调打好关键核心技术攻坚战，提高产业链供应链现代化水平，推进产业结构优化升级，为加快构建新发展格局、实现高质量发展提供有力支撑。出台上述规划
- ①强调了国家财政在促进经济平稳运行中的作用
②体现了国家加强宏观调控，增强发展的整体性
③有利于增强我国新能源汽车产业的国际竞争力
④有利于解决发展的不平衡性，满足人民的需要
- A. ①③ B. ①④ C. ②③ D. ②④
16. 2020年11月4日，第三届中国国际进口博览会在上海举行，习近平主席宣布，压缩《中国禁止进口限制进口技术目录》，为技术要素跨境自由流动创造良好环境。我国这一表态
- ①表明我国坚持开放发展理念，奉行互利共赢开放战略
②遵循了共商共建原则，有利于培育贸易新业态新形式
③顺应了经济全球化新形势，推动建设开放型世界经济
④坚持了贸易自由化便利化政策，培育服务贸易新业态
- A. ①② B. ②④ C. ①③ D. ③④
17. 江苏省苏州工业园区借鉴新加坡先进公共管理经验，打造了以社区工作委员会、邻里中心+民众联络所、社区居委会构成的三级社区管理与服务网络。民众联络所是为百姓量身打造的社区政务服务、公共服务载体和邻里交往空间，除标准化配备社区工作站、乐龄馆、童乐馆、律动馆、图书馆、民众俱乐部、社区卫生站等七大传统功能外，还新增党群公共服务、社会组织培育、综合治理联动等多项功能。苏州工业园区的努力
- ①印证了群众是基层民主建设的主体 ②是对我国基层民主建设的可贵探索
③满足了社区居民各方面愿望和要求 ④有利于打通社会治理“最后一公里”
- A. ①③ B. ②③ C. ①④ D. ②④
18. 通过漫画，下列认识正确的是



- ①政府拓宽渠道倾听群众的呼声 ②我国畅通了民主互动的渠道
③政府有效履行文化建设的职能 ④我国健全权力运行的协调机制
- A. ①② B. ②③ C. ③④ D. ①④
19. 考虑到未来一个时期外部环境中不稳定不确定因素较多，存在不少可能冲击国内经济发展的风险隐患，新冠肺炎疫情全球大流行影响深远，世界经济可能持续低迷，在“十四五”规划和2035年远景目标的建议中，党中央没有提出“十四五”经济增长速度目标和到2035年经济总量或人均收入翻一番的目标。可见
- ①中国共产党是中国最高政治领导力量 ②党在我国发展中发挥总揽全局的作用
③我国维护党中央权威和集中统一领导 ④党坚持科学执政，按照客观规律办事
- A. ①③ B. ②④ C. ①④ D. ②③
20. 2020年11月3日，中国常驻联合国代表张军在安理会“建设和平与持续和平：当代冲突和不安全的驱动因素”高级别公开会上强调，当今世界，安全问题的联动性、跨国性、多样性更加突出。面对错综复杂的国际安全挑战，独善其身不行，迷信武力更不行，坚持集体安全、共同安全、普遍安全才是正确选择。下列说法能佐证张军代表观点正确性的是
- ①世界各国的前途命运紧密联系在一起 ②中国是联合国安理会中负责任的成员
③维护本国利益要兼顾他国的合理关切 ④合作有利于实现世界各国的共同利益
- A. ①② B. ①④ C. ②③ D. ③④

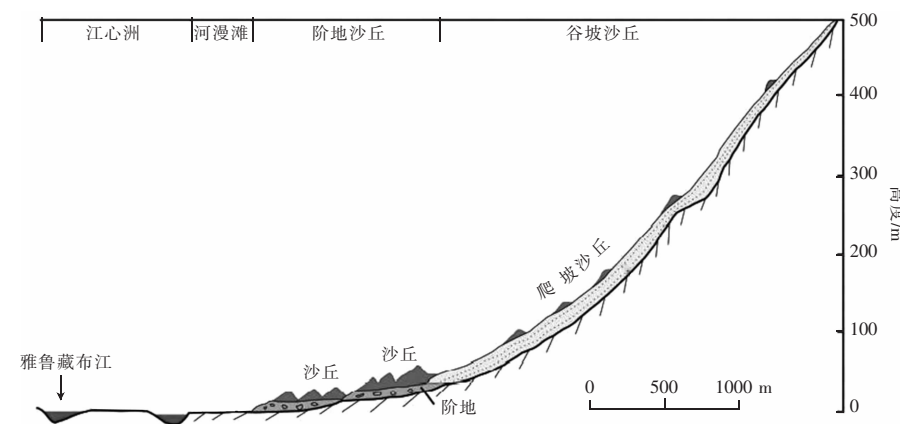
21. 随着手机、电脑、电视屏幕分辨率越来越高，5G时代传输速度实现质的飞跃，能提供身临其境般收视体验的超高清视频正成为人们生活中越来越广泛的应用。上述变化对人们文化生活产生的影响是
- ①为人们提供更先进的物质载体，丰富文化生活 ②提供更丰富健康的文化，提高人们的文化素养
③更充分满足人们文化传递、沟通、共享的需要 ④使人们获得一定专业知识，得到技能上的提高
- A. ①③ B. ①④ C. ②③ D. ②④
22. 礼、乐、射、御、书、数为春秋战国时期读书人必须学习的六种技艺，如今传统的“六艺”以新的形式在我国教育制度中得到体现。这说明
- ①中华优秀传统文化博大精深，具有民族性
②传统文化是维系民族生存的精神纽带
③中华文化一脉相承，具有相对稳定性
④继承是前提，文化是在继承中发展的
- A. ①② B. ①③ C. ②④ D. ③④
23. 习近平总书记在纪念中国人民志愿军抗美援朝出国作战70周年大会上的讲话中指出，伟大抗美援朝精神跨越时空、历久弥新，必须永续传承、世代发扬。永续传承伟大的抗美援朝精神
- ①有利于凝聚起全国人民团结奋斗实现共同理想的力量
②表明中国共产党为中华民族精神增添新的时代内容
③表明激昂的革命文化是中华优秀传统文化的凝聚升华
④能在新时代条件下促进人们践行社会主义核心价值观
- A. ①③ B. ②④ C. ①④ D. ②③
24. 周天子本身就是姬姓家族的大宗，又通过“同姓不婚”“娶于异姓”的联姻原则，成为有甥舅关系的异姓宗族的共主。这表明西周
- A. 血缘宗法的政治结构形成 B. 通过政治联姻来巩固分封制
C. 确立了君权神授的新理论 D. 形成了中央集权的政治体制
25. 西汉昭帝召开了著名的“盐铁会议”，会议之后政府废止了对酒业的垄断，改以适当的税收形式，而不是经营一般性商业的形式，部分取消了盐铁专卖制度。这些举措
- A. 改变了传统的重农抑商政策 B. 有助于民间工商业的发展
C. 助长了社会上奢侈享乐之风 D. 削弱了政府对经济的控制
26. 王维被认为是文人画的鼻祖，而苏轼提倡的“墨戏”“墨趣”“书趣”“士人画”，则被认为是文人画的滥觞。到了北宋末期，米芾、米友仁父子的横点山水画被视作文人画山水最早的典型。由此可以推知
- A. 文人画流派应起源于宋代 B. 唐宋士人以绘画为趣味追求
C. 米芾是真正的文人画始祖 D. 山水、书法与文人画相关联
27. 宋代诗人董嗣杲在《蔷薇水》(蔷薇水，一种香水)中写道：“海外有瓶还贮水，亭前无洞可藏花。”宋代诗人杨万里也有诗曰：“海外蔷薇水，中州未得方。”这两首宋诗
- A. 反映了市坊制度的废除 B. 体现了对外贸易的发展
C. 反映了城市夜市的繁荣 D. 表现了市民阶层的壮大
28. 近代某不平等条约规定：“将粤东九龙司地方一区，……将该地界付与大英大君主并历后嗣，并归英属香港界内，以期该港埠面管辖所及庶保无事。”条约表明
- A. 中国社会半殖民化程度加深 B. 英国资本输出范围得以扩大
C. 中国领土主权开始遭到破坏 D. 近代列强瓜分中国狂潮加剧
29. 据《慈利县志》记载，民国初期，湖南省慈利县这个偏远的小城“文武礼服，冠用毡也，履用革也，短服用呢也，完全欧式”。这一记载反映了
- A. 辛亥革命的影响不断深化 B. 社会习俗变革的全面性
C. 内地社会生活受西方影响 D. 机器工业产品的普及性
30. 1940年7月国民党五届七中全会期间，中央委员王漱芳、曾扩情等21人联名提交“严防官僚资本主义之发展，以免影响民生主义”的提案。这表明
- A. 国民政府严格限制官僚资本主义发展 B. 官僚资本主义垄断经济影响了社会稳定
C. 四大家族的统治遭到国民党一致抵制 D. 抗战时期民族矛盾影响了国民政府决策

31. 长沙的国家粮食市场于1958年2月关闭,1962年8月逐步恢复,1963年7月暂停开放,1964年1月再度开放,“文化大革命”后又相继关闭。成都的国家粮食市场在1957年关闭后,也曾于1962年、1963年和1965年一度开放,“文化大革命”期间彻底关闭。据此可知
- A. 农业经济在这一时期占主导地位 B. 政府在计划与市场关系方面的曲折探索
C. 国家在固定的时间开放粮食市场 D. 市场在计划经济时代促进了农业的进步
32. 在伯利克里改革时期,规定给担负雅典城邦公职的人发放公职津贴,给前往剧场观看戏剧的公民发放观剧津贴。这些措施得到民众支持,但被历史学家诟病。其主要原因是
- A. 加重了政府财政负担 B. 损害了公民参政权
C. 剥夺了公民经济自由 D. 违背了自由的精神
33. 18世纪中期之前,英国的土地制度为中世纪形成的敞田制,当时土地的肥沃、远近、干渴程度都不尽相同,为了公平分配,人们的土地也是东一块、西一块、大一块、小一块。后来人们相互协商或买卖,使自己的土地集中到一起。英国土地制度的变革
- A. 影响了圈地运动的扩大 B. 为开展工业革命创造了条件
C. 有利于土地贵族的壮大 D. 促进了农业垄断局面的形成
34. 《意大利遗事》是一部法国短篇小说集。故事内容或是社会地位悬殊的青年男女的爱情悲剧,或是宫廷贵族之间因男女私情而引发的阴谋与仇杀。小说中的人物都具有强烈的感情冲动,压倒一切的情欲与由此产生的暴力行动,用来对照十九世纪法国社会中利益关系窒息了人身上的自然感情。这一文学流派
- A. 想象丰富,感情真挚 B. 庄严肃穆,崇尚理性
C. 描绘现实,注重细节 D. 虚实结合,内容荒诞
35. 1957年1月28日,赫鲁晓夫向苏共中央主席团提交了《关于完善工业和建筑业的管理体制的几点意见》,建议将工业和建筑业的部门管理改组为地方国民经济委员管理,即把部门管理改为地区管理。赫鲁晓夫的这一提案
- A. 一定程度上扩大了企业的自主权 B. 试图去改变苏联经济管理体制
C. 有利于苏联实现社会主义工业化 D. 加剧了美苏两国军事政治对峙

二、非选择题:共160分。

36. 阅读图文材料,完成下列要求。(20分)

雅鲁藏布江地处青藏高原南部,河床平均海拔接近4000m。雅鲁藏布江河谷宽窄相间,宽谷段沙丘广布,而在宽谷之间较短的局部峡谷地段,由于狭管效应风速较大。雅鲁藏布江流域属干旱半干旱气候向半湿润气候的过渡区,年均降水量为252~580mm,主要集中于5~9月,年潜在蒸发量为2293~2734mm。年平均风速1.6~3.3m/s,大风主要集中于冬春两季(12月至次年5月)。下图为雅鲁藏布江河谷某断面单侧地貌图。

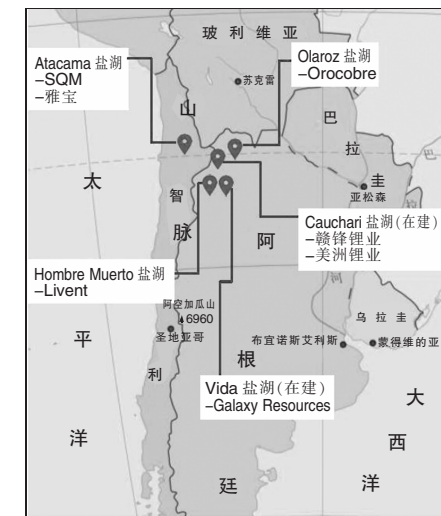


- (1) 请从流速和流量变化角度,描述雅鲁藏布江的水文特征。(4分)
(2) 分别指出雅鲁藏布江谷地河漫滩与沙丘形成的外力作用。(4分)
(3) 说明雅鲁藏布江谷地沙丘多集中在宽谷地段的原因。(6分)
(4) 冬季是一年中沙丘增长最快的季节,分析其原因。(6分)

【文综(第5页)】

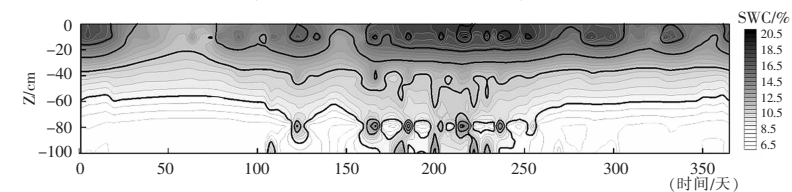
37. 阅读图文材料,完成下列要求。(16分)

锂被称为“工业味精”,在电池、玻璃、陶瓷、润滑剂、冶金、航空航天、聚合物、核工业等领域应用广泛。南美“锂三角”(玻利维亚、智利、阿根廷三国交界处的普纳高原地区)盐湖中的锂资源开发在资源品质、生产成本、吸引外资能力等方面在世界上具有明显的竞争优势,已形成了较为完整的锂产业链,但同时存在矿业政策不利于外资投资、投产周期长和伴生硼、钾资源综合利用水平低等问题。“锂三角”是中国进口碳酸锂的最大供应基地,2018年从该地区进口的碳酸锂占中国碳酸锂全球进口总量的97%。未来,南美“锂三角”有望成为全球最大的碳酸锂供应基地。下图示意南美锂盐湖地理分布。



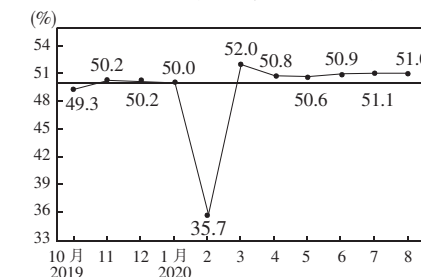
- (1) 说出一轮船从智利沿海港口运输锂产品到日本东部沿海某港口,为节省燃料所经过的主要洋流名称。(3分)
(2) 评价智利大量出口锂产品的交通运输条件。(6分)
(3) 指出我国企业与南美“锂三角”锂资源加工企业最有可能的合作领域,并简述理由。(7分)
38. 阅读图文材料,完成下列要求。(20分)

蒙自市位于云南省东南部,属于亚热带季风气候区,干湿季节明显,降雨集中在7~10月,石灰岩广布,石沟石缝多,成土过程慢,土壤渗透性较差。甲地位于蒙自市境内的断陷盆地,沉积厚度大。下图为甲地垂直剖面上土壤体积含水量(SWC)在一整年不同深度(Z)的变化图(时间从元月1日起算)。



- (1) 据图判断甲地冬、夏季土壤表层含水量的差异,并说明原因。(4分)
(2) 甲地夏季土壤深层含水量较大,分析其原因。(6分)
(3) 推测蒙自市地表干旱缺水的主要原因。(4分)
(4) 评价蒙自市发展种植业的自然条件。(6分)
39. 阅读材料,完成下列要求。(14分)

2020年以来,我国金融支持经济发展的作用得到更充分的发挥。
材料一 下图反映了中国制造业采购经理指数(PMI)的变化情况。



注:采购经理指数(PMI)是国际上通用的监测宏观经济走势的先行性指数之一,以50%作为经济强弱的分界点,高于50%意味着经济向好。

【文综(第6页)】

材料二 据统计,2020年前8个月,我国银行业各项贷款增加15.2万亿元,同比多增3万亿元,信贷资金重点投向制造业、基础设施、科技创新等领域。其中,制造业贷款增加1.8万亿元,增量较过去4年总和还多1092亿元。

截至2020年8月末,我国小微企业贷款余额30.8万亿元,是2017年末的1.26倍;支持小微经营主体3062万户,是2018年末的1.43倍。

(1)解读材料一包含的经济信息。(4分)

(2)结合材料并运用经济知识,说明信贷变化对我国经济发展产生的积极影响。(10分)

40. 阅读材料,完成下列要求。(12分)

2020年8月初,江西南昌青山湖高新技术产业园区京川村旧城改造顺利推进,拆迁总面积达14万平方米,236户被征迁户签约率达100%。这一改造项目顺利推进,得益于青山湖区派驻村纪检监察联络员,既充当“宣传员”又充当“监督员”,打造家门口的“监督哨”,实现城市发展和群众利益“双赢”。

据了解,在征迁安置过程中,青山湖区派驻村纪检监察联络员,监督村委会通过听证会、群众座谈会、入户调查等形式,广泛听取被征迁户意见,解除群众疑虑;坚持阳光征迁,在签约现场设置公示栏,将公告、许可证、征迁范围、征迁期限等集中公示,接受群众监督;强化征迁补偿安置资金监管,明确建设资金申报、拨付、使用、监管流程,并由财政等部门实施全程检查。

结合材料和政治生活知识,分析青山湖区旧城改造为什么能顺利推进。(12分)

41. 阅读材料,完成下列要求。(26分)

大运河是中国古代创造的一项伟大工程,是流动的、活着的世界级人类文化遗产,生动记录着国脉与文脉的世代赓续,传承着中华民族的悠久历史与文明。

大运河绵延3200余公里,纵贯2500多年,融汇了京津、燕赵、齐鲁、中原、淮扬、吴越等地域文化,孕育了漕运文化、水利文化、商事文化、民俗文化等文化形态,是我国文化和旅游资源高度聚集的地区。

为了强化大运河文化和旅游融合发展的顶层设计,加快将大运河打造为“继古开今的璀璨文化带”和“享誉中外的缤纷旅游带”,文化和旅游部、国家发改委联合发布了《大运河文化和旅游融合发展规划》(简称《规划》)。《规划》的出台为大运河文旅融合发展提质增效带来了新契机,也为沿线各省市进一步推动文旅融合纵深发展指明了新方向。

(1)《规划》的出台有利于推动文旅融合发展,运用经济知识加以说明。(10分)

(2)结合材料并运用文化生活知识,说明《规划》的出台所具有的文化意义。(12分)

(3)就大运河沿线各省市如何保护好本地的大运河文化提出两条建议。(4分)

42. 阅读材料,完成下列要求。(25分)

材料一 18世纪,伴随着自然科学的突破性进展,启蒙哲学家转而从具体的经验和个别的事实入手,用分析的方法,重构人类的知识图景。理性不再是上帝的赐予,而是植根于人自身的一种禀赋和能力,人类不必依靠上帝的指引,完全通过自己的理性,就可以认识和把握这个世界,进而改变世界,建立新的世界秩序。这可以说是启蒙运动最核心的诉求。

——摘编自[英]约翰·罗伯逊《启蒙运动的再思考》《世界史》

材料二 “启蒙”一词古已有之,通常指幼童发蒙,晚清以降,又衍生出开启民智的近代内涵。晚清知识分子借助白话报纸等媒介,向民众灌输新知,形成一股面向下层的启蒙运动……现在通行的“启蒙”概念应当是清末从日本输入的。五四时期,《建设》《改造》《少年中国》等杂志上有零星的对欧洲启蒙运动的介绍,但“启蒙”一词远未通行,更不可能成为当时人对新文化运动的界定。北伐之后,现代意义上的“启蒙”概念才开始较为广泛地使用。

——摘编自陈建守《近代中国“启蒙运动”的翻译、书写及挪用》

(1)根据材料一并结合所学知识,概括启蒙运动的主要诉求,并简析这些诉求产生的背景。(12分)

(2)根据材料二,归纳中国“启蒙”概念演变的进程。(6分)

(3)根据以上材料并结合所学知识,谈谈与欧洲启蒙运动相比,中国近代启蒙运动的主要不同。(7分)

43. 阅读材料,完成下列要求。(12分)

材料

评价者	主要观点	材料来源
清朝人	检索《四库全书》康、雍、乾三朝的几种官书所使用的“盛世”一语,如《万寿盛典初集》(康熙五十六年)出现73次、《世宗宪皇帝殊批谕旨》(乾隆三年)出现52次、《钦定千叟宴诗》(乾隆五十年)出现39次、《八旬万寿盛典》(乾隆五十七年)出现62次。而其语意也十分雷同,无非“恭逢盛世”“盛世丰年”“太平盛世”等熟烂套语。三朝君臣对于“盛世”一语之偏爱,由此可见一斑。可以说,从康熙晚年开始,以“盛世”颂颂本朝已经成为风气。	李华川:《“康乾盛世”说渊源考》
戴逸	康雍乾盛世是中国历史上发展程度最高、最兴旺繁荣的盛世。康雍乾盛世成就卓著,但是其中也潜伏着对中国发展不利的因素,盛世的阴影很多:闭关锁国,重农抑商,禁锢思想,轻视科学。	刘向荣:《清史专家戴逸评价康乾盛世》
易中天	所谓“康雍乾盛世”,不过是帝国制度彻底毁灭前的回光返照,论气度,论胸襟,论精神,均不能与“汉唐气象”相提并论。	易中天:《帝国的终结》

结合所学知识,就康乾盛世的评价,拟定一个论题,并予以阐述。(要求:论题明确,持论有据,论证充分,表达清晰)

44. 阅读材料,完成下列要求。(15分)

材料一 深圳被称为“中国硅谷”。1980年5月,中共中央和国务院正式将深圳定位为经济特区。同年8月,全国人大常委会批准设立深圳经济特区。二十世纪八十年代初,深圳蛇口首先喊出了“时间就是金钱,效率就是生命”的口号。1987年,《深圳市人民政府关于鼓励科技人员兴办民间科技企业的暂行规定》正式颁布,催生了华为等一批高科技民营企业的诞生。1990年,深圳率先在全国提出了“开拓、创新、团结、奉献”的城市精神。2001年12月中国正式加入世界贸易组织。2002年,深圳开展关于“城市精神如何与时俱进”的全城大讨论,深圳的城市精神再次概括为“开拓创新、诚信守法、务实高效、团结奉献”。

——摘编自张一兵《深圳通史》

材料二 1976—2010年的美国硅谷。

时间	重要事件
1976年	乔布斯创办苹果电脑公司
1977年	甲骨文成立
1983年	第一台便携式电脑问世
1984年	思科公司成立,这是硅谷发展的一个黄金时期
1991年	万维网在互联网上首次出现,硅谷进入互联网时代
1993年	万维网第一款浏览器 Mosaic 推出
1998年	eBay 在硅谷成立,谷歌成立
2001年	维基百科成立
2003—2006年	特斯拉, Facebook, Twitter 等先后成立
2007年	苹果公司的第一款 iPhone 问世,硅谷进入移动互联时代
2010年	iPad 问世,同年,智能手机年增长55%,全球销售2.6亿部

——根据[德]克里斯托弗·克斯《创新生态密码:硅谷进化史》编制

(1)根据材料一并结合所学知识,分析中国决定建立深圳经济特区的现实条件。(8分)

(2)根据材料一、二并结合所学知识,概括深圳与美国硅谷迅速发展的共同特点。(7分)