



历史

命题人:李威 黄锦 审题人:覃日胜

本试题卷分选择题和非选择题两部分,共 8 页。时量 90 分钟,满分 100 分。

得分:_____

第 I 卷 选择题(共 44 分)

一、选择题(本题共 22 小题,每小题 2 分,共 44 分)

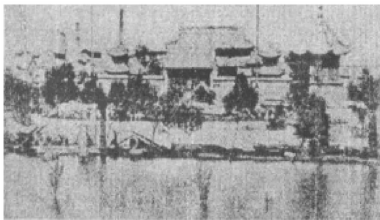
- 在秦末的反秦浪潮中,不仅有下层民众揭竿而起,还有许多原六国的贵族、官吏、豪强投身其中,他们中还有一些人成为起义的领导者。在六国故土上,又出现了人们熟悉的楚、赵、齐等国名称。这反映出
 - 人们宗法观念根深蒂固
 - 秦朝统一时机尚不成熟
 - 郡县制不利于巩固统一
 - 统一理念尚未深入人心
- 秦汉时期,平民百姓大都以素食为主,只有贵族,老者可以食肉,且对饮食礼仪有很多繁文缛节的规定。到了唐朝,食肉者不断增多,狂饮大嚼,粗放饮食代替了以往的精微餐饮。引起这一变化的主要因素是
 - 商品经济的繁荣
 - 食品结构的改变
 - 儒家思想的影响
 - 民族交融的推动
- 北宋时期,西北和京师是消费性商业市场,而东南则是生产发达的地区,京师与西北货币供应量大,东南货币供应量小,而东南的铜钱不断地通过上供形式流向北方,这一矛盾是宋代商品货币流通的一大特色。该特色反映了这一时期
 - 东南地区商品经济滞后
 - 政治、军事因素影响货币流通
 - 铜钱地区间分布不平衡
 - 西北与东南地区无法直接贸易
- 魏晋玄学家常用《老子》《庄子》来诠释《论语》,宋代儒家学家则以《大学》《中庸》《孟子》以及《周易》为基础去注释《论语》。这种变化反映出
 - 宋代儒学回归和复兴孔孟学说
 - 儒家思想成为社会的主流思想
 - 儒释道三种文化逐渐实现融合
 - 儒家思想逐渐走向封闭和停滞
- 明末以降,随着运河沿岸经济的发展,天津的杨柳青年画所用的纸、笔、颜料多来自南方,内容也常见南方元素,比如《采茶妇》(如图)。山东聊城、江苏扬州、浙江余姚等地也是类似的年画产区。这反映了
 - 民营手工业占据主导地位
 - 资本主义萌芽扩展到北方
 - 交通带动了经济重心转移
 - 商旅往来促进了文化交流



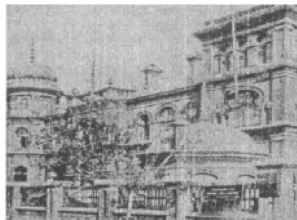
6. 鸦片战争后,买办开始形成一个职业集团,势力愈益壮大。其中一些人竭力鼓吹以商为国本,使经商成为时髦。他们公开主张“土商农工”,将自己放在第二位,但实质上他们早已自认为是时代的中心而雄视天下了。由此可知,鸦片战争后
- A. 政府经济政策发生变化
B. 中国被迫卷入了世界市场
C. 封建等级观念根深蒂固
D. 经济转型的社会基础扩大
7. 魏源把瑞士的民主制度盛赞为“西土的桃花源”,徐继畲把打下了天下却不做皇帝的华盛顿与中国的尧舜禹相提并论。这表明两位近代早期思想家
- A. 反思危机表达羡慕之情
B. 更加关注西方制度文明
C. 受封建思想的羁绊严重
D. 首次带来西方政治思想
8. 下表为有关《南京条约》“关税问题”的记载。后来英国人把“秉公议定”曲解成“须同英国商定”,并强迫清政府接受。这主要反映了

记述	出处
“英国商民……应纳进口、出口货税、餉费,均宜秉公议定则例,由部颁发晓示,以便英商按例交纳”	《南京条约》中文版第十条
英文版《南京条约》第十条:“中国皇帝陛下同意在所有的通商口岸制定一部公平的、正式的进出口关税和其他费用的则例,该则例将公开颁布”	茅海建《天朝的崩溃:鸦片战争再研究》

- A. “协定关税”破坏了中国的贸易主权
B. 清政府的闭关政策开始走向瓦解
C. 英国侵略者的强权政治和狡诈手段
D. 英国用中国文化对条约加以解读
9. 京师同文馆设立之初,纯粹是一所外国语学堂,以培养翻译人才为目标,“所有课程方面,只限于外国语言文字”。1867年增设算学馆,新增课程包括算学、化学、万国公法、医学生理、天文和格致。这一变化体现了
- A. 传统儒学教育受到冲击
B. “中体西用”思想开始实践
C. 中国的教育迈向近代化
D. 西方教育思想占据主导地位
10. 1865年,两江总督曾国藩派人到各地召集机户复立江宁织造局。由熟练匠人充作“领机”向织局领取原料,雇工生产,机工工资按照工作量来计算。江宁知府还设立桑棉局,鼓励和资助贫民种桑。这些做法
- A. 实现了分洋利和求富的初衷
B. 巩固了男耕女织小农经济
C. 有助于南京纺织业恢复发展
D. 壮大了民族资本主义经济
11. 厘金税是晚清征收的商业税。1853年,清政府为筹措军饷,在扬州设局劝捐,按地亩多寡抽捐。同时向扬州附近米行抽捐,每米一石捐钱五十文助饷,对华商征收商税,以后厘金制度逐渐遍行全国。厘金制度代替处于瘫痪状态的国内常关(过境税)的职能,增加了政府税收。厘金制度的逐步推广
- A. 加剧了中国的殖民地化
B. 促进了中国外贸的繁荣进步
C. 削弱了本国商品竞争力
D. 推动了国内统一市场的形成
12. 以下两幅图片,反映了天津当时已成为

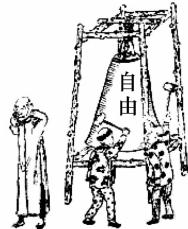


天津机器局



开平矿务局

- A. 洋务运动的北方中心
B. 外国资本的投资场所
C. 民族工业的诞生摇篮
D. 对外贸易的重要港口
13. 到 20 世纪初年,特别是 1905 年科举制度被废除以后,传统的士绅阶层急剧分化。他们相对淡漠了身份地位,注重于社会生活的实际利益,开始流向“自由职业”:举凡公司、企业、报馆、学会乃至新军等都成为他们的“用武之地”。“传统的士绅阶层急剧分化”是由于
- A. 实业救国运动的全面兴起
B. 清朝政府统治的日益腐败
C. 资产阶级民主革命的推动
D. 近代社会经济结构的变迁
14. 1904 年,陈独秀在《安徽俗话报》刊文介绍了成汤灭夏桀,武王灭商纣,周公、召公实行十四年共和制的故事,指出周召共和“仿佛和西洋人所说的贵族共和政体相同”,并把它描绘成一个“国内太平,家家富足,人人有道”“中国空前绝后的太平世界”。陈独秀此举意在
- A. 宣传民主革命思想反对专制
B. 高举科学大旗批判传统文化
C. 提倡文学革命大力推广白话文
D. 强调中国面临列强瓜分的危机
15. 如图载于 1908 年《戊申全年画报》上的漫画《自由》。画中两个懵懂的小孩敲响“自由”的钟,而一个老头却拼命捂住耳朵,害怕听到“自由”的声音。该漫画反映出
- A. 儿童成为新思想传播的主体
B. 清政政拒绝实行政治制度改革
C. 辛亥革命推动自由观念传播
D. 社会上进步与守旧思想并存



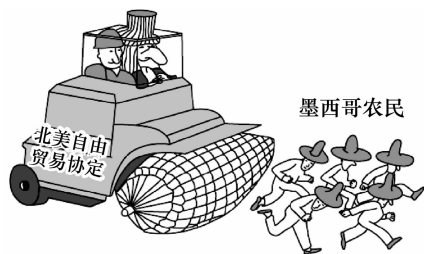
16. 据表可知,民国初年

1913 年中华民国第一届国会议员构成基本情况

成分	人数	百分比(%)
民族资产阶级	12	2.6
职业革命家	28	6.2
政党领袖	17	3.7
自由职业知识分子	157	34
新政府官员	73	16
原清政府官员	86	18.9
士绅	65	14.3

- A. 民主宪政具有广泛群众基础
B. 权力制衡得到法律制度保障
C. 政治运作具有新旧调和色彩
D. 进步力量开始主导政治局面
17. 据统计,从 1919 年 5 月到 1920 年 12 月,前后有 20 批青年学生赴法勤工俭学,总数达到 1900 人次左右。各省频频举办欢送会和“出国指导讲座”,大型报刊也纷纷报道,掀起了一股赴法勤工俭学的热潮。这表明当时
- A. 马克思主义得到广泛的传播
B. 新文化运动促进全民族觉醒
C. 五四运动激发青年探求真理
D. 向西方学习成为社会的共识
18. 17 世纪,在荷兰政府的支持下,一些大商人成立了东印度公司等垄断性的贸易公司;19 世纪末,美国等一些资本主义国家大企业采取各种方式,控制产品生产、价格和市场,形成了垄断组织。这些经济组织的建立
- A. 都加速了资本的原始积累
B. 都是自由放任经济政策的产物
C. 都推动了世界市场的发展
D. 都是国家干预经济的必然结果

19. 19 世纪 60 年代,法国人民不满情绪日益增长,帝国开始实行改革,例如立法团议员可得到请愿权利,官方“公报”公布议会辩论记录,废除禁止工人罢工和结社的《勒霞白列法》等。1870 年初,奥利维埃奉命组织自由主义内阁。1870 年 4 月,由皇帝任命的元老院受到削弱,变为普通上院。法兰西第二帝国后期的变化意味着
- A. 民选议会政治地位得到提高
B. 元老院的政治地位无足轻重
C. 皇帝的专制统治进一步巩固
D. 工人的权利得到了切实保障
20. 从 19 世纪 50 年代到 90 年代初,采煤、炼钢、棉纺的劳动生产力都有大幅度地提高,英、法、德、美四国的批发物价指数都有大幅度地下降,下降最快的德国达 84.8%,最慢的美国也达 46.7%。物价的大幅下降
- A. 动摇了英国在国际市场的垄断地位
B. 导致商品紧缺并引发经济危机
C. 刺激美英矛盾激化并加速战争来临
D. 表明垄断严重威胁到社会公平
21. 有学者认为,在 20 世纪上半期整体世界已经形成,但全球化属于自发阶段。“二战”后,联合国、国际货币基金组织、关税与贸易总协定等一系列国际组织出现,全球化进入自觉阶段。这一观点的依据是
- A. 经济合作的体系化建设出现了突破
B. 二战后资本主义世界体系最终形成
C. 大国关系由战时对抗走向战后合作
D. 资本主义与社会主义经济联系密切
22. 如图是载于墨西哥《观察家日报》的一幅漫画,从中可以获得的准确信息是



- A. 揭示经济全球化的危害性
B. 抨击美国经济技术的垄断性
C. 呼唤世界贸易体系公正性
D. 质疑区域经济合作的公平性

第 I 卷答题卡

题号	1	2	3	4	5	6	7	8	9	10	11	12
答案												
题号	13	14	15	16	17	18	19	20	21	22	得分	
答案												

第 II 卷 非选择题(共 56 分)

二、非选择题(本大题共 5 小题,共 56 分。23 题 13 分、24 题 18 分、25 题 12 分、26、27 题 13 分。其中,第 23、24、25 题是必做题,第 26、27 题是选做题,请考生在答题卡上正确填涂)

23. (13 分)阅读材料,完成下列要求。

材料一 官督商办是洋务运动在创办民用企业时所采用的一种经营形式。但其在洋务运动前,清政府在传统的盐业、矿业经营方面就采用过借资于商、官商

相结合的形式。进入近代后,一些华商买办得以接触到较为成熟的西方股份公司制度并在筹办官督商办企业时采用了这种方式。洋务运动前期的官办军事工业,其经费由政府无偿供给,在生产时不计成本,不顾盈亏,也不注重资本的积累,企业不仅生产效率极其低下,且企业中的官员也贪污成风。随着洋务运动的开展,洋务派对学习西方的认识也更深入,他们认识到西方列强的“长技”除了船坚炮利之外,还有雄厚的经济基础做后盾。但由于战争的巨额赔款和镇压农民起义的庞大军费开支,清政府的财政早已十分竭蹶。同时军事工业在原料、燃料的供应方面也取之于外洋,一旦发生战争,必将处处受制于洋人,从长远来看,创办民用企业来支援军事工业也是势在必行。

——摘编自叶伟颖《试论洋务运动中“官督商办”的企业经营形式》

材料二 官督有封建政权撑腰,督办在用人、理财方面把清末衙门里的腐败一套带进了企业管理当中。督办为了扩充自己的势力而挟私用人,培植党羽,投资者丝毫没有发言权。商贾们对官进行强烈的控诉,但却无力回天。一名著名评论家在清王朝崩溃前夕,对官督商办企业内部的腐败情况进行了这样的描述:“正如肥肉自天而降,虫蚁聚食,不尽不止。”

——摘编自李婷婷《论洋务运动时期官督商办中的官商关系》

- (1)根据材料一并结合所学,概括洋务运动中“官督商办”经营形式出现的背景。(5分)
- (2)根据材料二并结合所学,简析官督商办企业中的“官”“商”矛盾带来的影响。(8分)

24. (18分) 阅读材料, 完成下列要求。

材料一 美国学者柯文曾写过《历史三调: 作为事件、经历和神话的义和团》一书, 英文名称: History in Three Keys: The Boxers As Event, Experience, and Myth.

该书的目录	
第一部分作为事件的义和团	绪论 历史学家重塑的过去
	第一章 义和团起义: 叙事化的历史
第二部分作为经历的义和团	绪论 人们经历过的过去
	第二章 干旱和洋人洋物的存在
	第三章 将神附体
	第四章 法术和妇女秽物败法
	第五章 ……
第三部分作为神话的义和团	绪论 被神话化的过去
	第六章 新文化运动与义和团
	第七章 反对帝国主义与义和团神话的重构
	第八章 ……

柯文在书的结语中写道: “最后一个值得探讨的问题, 涉及我作为作者在本书几个部分中的作用。每个部分探讨不同的一类意识: 第一部分是历史学家的意识, 第二部分是历史的参与者(或历史的见证者)的意识, 第三部分是神话制造者的意识。”

材料二 卡尔·波普尔说: “不可能有‘事实如此’这样的历史, 只能有历史的各种解释。”托波夫斯基认为历史解释分为: 一是“描述性解释”, 通过叙述历史事实回答“是什么”的问题; 二是“发生性解释”, 指出给定现象的起源, 回答“是怎样发生的”; 三是“结构性解释”, 说明某一现象在给定结构中的位置, 如某一事件的意义和作用; 四是“定义性解释”, 给现象提供定义, 回答“是什么”和“为什么”的问题; 五是“因果性解释”, 说明现象的原因。

——摘自李剑鸣《历史学家的修养与记忆》

- (1) 指出材料一作者从哪些方面关注了对义和团运动的评述, 并说明其意图。(6分)
- (2) 请从材料二中任意选择一种“历史解释”, 解释19世纪40至70年代中国经济结构的变动。(12分)

25. (12分) 阅读材料, 完成下列要求

材料

社 告

一、国势陵夷, 道衰学弊, 后来责任, 端在青年。本志之作, 盖欲与青年诸君商榷将来所以修身治国之道。

二、今后时会, 一举一措皆有世界关系。我国青年, 虽处蛰伏研求之时, 然不可不放眼以观世界。本志于各国事情、学术、思潮, 尽心灌输, 可备攻错。

三、本志以平易之文, 说高尚之理。凡学术事情, 足以发扬青年志趣者, 竭力阐述, 冀青年诸君子研习科学之余, 得精神上之援助。

四、本志执笔诸君, 皆一时名彦, 然不自拘限。社外撰述, 尤极欢迎。海内鸿硕, 倘有佳作见惠, 无任期禱。

五、本志特辟通信一门, 以为质析疑难发抒意见之用。凡青年诸君对于物情学理有所怀疑, 或有所阐发, 皆可直缄惠示, 本志当尽其所知, 用以奉答, 庶可启发心思, 增益神志。

——陈独秀《青年杂志》创刊号(1915年)

结合中国近现代史的相关知识, 评析材料中的观点(任意一点或整体), 得出结论。(要求: 结论不能重复材料中观点, 持论有据, 论证充分, 表述清晰)

请考生从两道选考题中任选一题作答,如果多做,则按所做的第一题计分。

26. (13分)【历史——选修1:历史上重大改革回眸】

材料 杨炎任职宰相后便向德宗倡议推行税制改革,于公元780年征税推行两税法,两税法分夏、秋两季征收也因此得名。具体内容如下:“凡百役之费,一钱之敛,先度其数而赋于人,量出以制入。户无主客。以见居为薄;人为丁中,以贫富为差。不居出处而行商者,在所郡县税三十分之一,度所与居者均使无纯利。居人之税,秋夏两征之,俗有不便者正之。其租庸杂徭悉省,而丁额不废,申报出入如旧式。其田亩之税,率以大历十四年田之数为准而均征之。夏税无过六月,秋税无过十一月,逾步之后,有户增而税减轻,及人散而失均者,进退长吏,而以尚书度支总统焉”。

——摘自《旧唐书》

(1)根据材料概括两税法的主要内容。(6分)

(2)根据材料结合所学知识对两税法进行评价。(7分)

27. (13分)【历史——选修4:中外历史人物评说】

材料 19世纪70年代,德国统一后,资本主义经济迅速发展,一系列社会问题也随之出现。工业生产中的伤亡事故,工人生活与健康状况不断恶化。与此同时,工人阶级的力量迅速壮大,工人运动日益高涨。1878年,俾斯麦政府强迫帝国议会通过了《非常法》,对深受工人拥护的社会民主党进行严厉镇压。在《非常法》实行的12年里,许多社会民主党党员被监禁和驱逐,大量拥护社会民主党的工人被解雇,大批报刊、出版物及工人组织被查禁或取缔。

俾斯麦政府也通过立法为工人提供社会保障。自1883年起,俾斯麦政府相继颁布了《疾病保险法》《事故保险法》《老年人与伤残者保险法》,为工人及其家属提供医疗保障,同时也为老年人及伤残者提供养老金和津贴。

——摘编自孙炳辉、郑寅达《德国史纲》

(1)根据材料并结合所学知识,概括俾斯麦政府颁布《非常法》的历史背景。(6分)

(2)根据材料并结合所学知识,指出俾斯麦对工人运动采取的基本政策并加以评析。(7分)